



Modelo : DB-588

Manual de Instruções

Leia atentamente este manual de instruções antes de montar ou operar o aparelho e mantê-lo para referência futura.



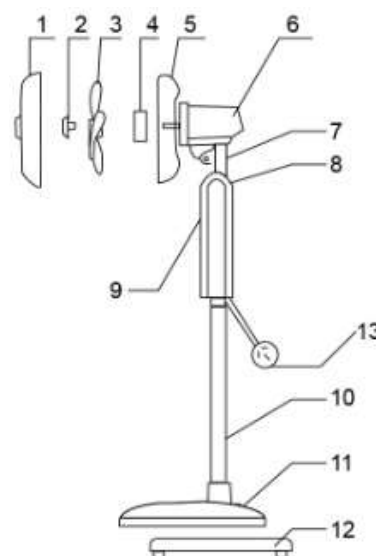
INSTRUÇÕES DE SEGURANÇA

- Antes de usar esta ventoinha, leia com atenção este manual de instruções
- Guarde este manual de instruções; o certificado de garantia; o recibo de compra; e se possível a caixa original do produto
- O equipamento deve apenas ser usado de acordo com as instruções de operação incluídas
- Antes de ligar a ficha à tomada elétrica verifique se a voltagem e a fonte de alimentação estão em conformidade com as indicações de especificações na placa de características do aparelho
- Não use este equipamento com as mãos húmidas ou molhadas
- Coloque sempre o equipamento numa superfície plana e elevada. Garanta também que a superfície consegue suportar o peso do equipamento
- Certifique-se que o equipamento se encontra num local seguro antes de o ligar
- O equipamento está destinado APENAS PARA USO DOMÉSTICO e NÃO DEVE ser usado para fins comerciais
- Desligue o equipamento e retire a ficha da tomada quando não o tiver a usar, antes de limpar ou efetuar a manutenção
- Não use o equipamento fora de casa
- Verifique possíveis danos no pedestal e no cabo regularmente. Se verificar qualquer dano, o equipamento não deverá ser utilizado
- A ficha e o cabo da alimentação não podem ser colocados ou entrar em contacto com água ou outros líquidos
- Deverá existir um espaço adequado para possibilitar a circulação do ar
- Não permita que o cabo de alimentação fique pendurado nas bordas afiadas da mesa ou entre em contacto com superfícies quentes
- O equipamento não pode entrar em contacto com cortinas, roupas, utensílios de cozinha, toalhas ou outro material inflamável durante o uso
- O equipamento não se destinam ao uso por pessoas (incluindo crianças) com capacidades físicas ou sensoriais reduzidas ou falta de experiência e conhecimento, a menos que recebam supervisão ou instrução sobre o uso do equipamento por uma pessoa responsável pela sua segurança
- Para retirar a ficha da tomada, segure a ficha firmemente e remova com cuidado da tomada elétrica. NÃO RETIRE A FICHA PUXANDO O CABO DE ALIMENTAÇÃO
- Reparações do equipamento devem apenas ser feitas por técnicos especializados
- Guarde este manual de instruções para referências futuras

COMPONENTES

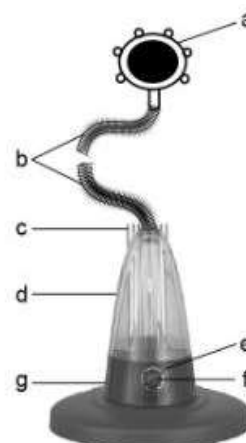
Corpo Principal

1. Grelha frontal
2. Porca da pá da ventoinha
3. Lâmina da ventoinha
4. Contraporca da grade traseira
5. Grade traseira
6. Corpo do motor
7. Painel de inclinação
8. Caixa do interruptor
9. Painel de exibição e controlo
10. Pólos de suporte
11. Base
12. Peso da base
13. Cabo de alimentação e ficha



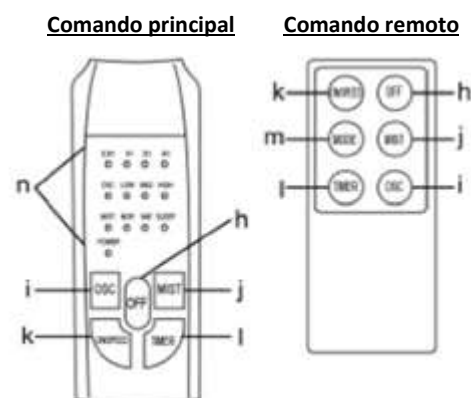
Componentes de água

- a) Saída de humidade
- b) Mangueira de distribuição de humidade
- c) Tampa do tanque de água
- d) Tanque de água
- e) Luz indicadora do humidificador
- f) Interruptor de ajuste de humidade
- g) Base de energia do humidificador



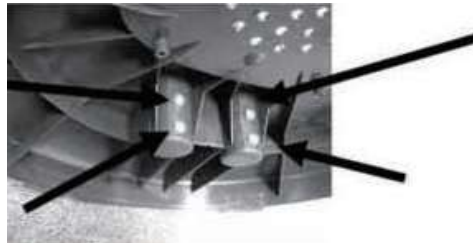
Comando principal e Comando remoto

- h) OFF - Botão de energia principal OFF
- i) OSC - botão ON / OFF da oscilação
- j) MIST - Botão ON / OFF de nebulização
- k) LIGADO / VELOCIDADE - Botão principal de energia LIGADO/ selecionador de velocidade
- l) TIMER - botão de configuração do temporizador
- m) MODE - Selecionador de modo (apenas no comando remoto)
- n) Luzes indicadoras / luzes de status (apenas na unidade principal)



MONTAGEM

- Desembale todas as partes da ventoinha e remova da embalagem
- Insira as 2 barras permanentes na base. Repare que cada barra vertical possui 2 orifícios num dos lados. Este lado com os orifícios deve ser instalado no lado da base com dois orifícios. De seguida, fixe os quatro parafusos fornecidos (M4X10mm)



- Prenda as barras permanentes na base
- Aperte os parafusos após fixar as barras permanentes na base
- Coloque o peso em baixo da base e coloque os 4 parafusos fornecidos (M4x20mm)
- Certifique-se que o peso está corretamente colocado como é demonstrado nas figuras em baixo



INCORRETO



CORRETO

- Coloque a unidade principal dentro das duas barras permanentes
- Repare que existem 2 parafusos na unidade principal que o instalador deverá soltar antes de fazer a instalação. Depois de instalar, estes 2 parafusos podem ser apertado
- Coloque a base da energia do humidificador na Base
- Remova a porca da pá da ventoinha (2) e a contraporca da grade traseira (4) do eixo do motor (n)



- Coloque a grade traseira (5) posicionando-a nos pinos de localização (p). Prenda a grade (5) ao corpo do motor com a contraporca da grade (4). Nota: A alça da grade traseira (5) deve ficar voltada para cima



- Empurre a lâmina do ventilador (3) no eixo do motor (n) combinando os slots na base da lâmina do ventilador com o pino de forma (o).



- Prenda a lâmina (3) com a porca da lâmina do ventilador (2), girando-a no sentido anti-horário. Verifique se a lâmina do ventilador gira livremente, girando-a com a mão.
- Abra os cliques de segurança em torno da grade frontal e solte o parafuso do clipe na parte superior da grade frontal. Posicione o clipe superior na parte superior da grade traseira. Empurre o clipe superior para baixo e pressione a borda da grade frontal na grade traseira. Feche todos os cliques e aperte o parafuso de segurança.
- Coloque o tanque de água na base de energia do humidificador.
- Conecte a mangueira de distribuição de humidade à saída de e à tampa do tanque de água.
- Coloque a tampa do tanque de água no tanque de água.
- O equipamento está pronto para uso

UTILIZAÇÃO DO EQUIPAMENTO

- Remova o tanque de água da base de energia do humidificador, vire-o de cabeça para baixo e encontrará uma pequena tampa de plástico.
- Abra a tampa girando-a no sentido anti-horário.
- Encha o tanque de água com água limpa.
- Feche a tampa de plástico apertando-a no sentido horário. Observe que existe um anel de silicone branco que não deve ser afrouxado ao encher o tanque de água com água.
- Coloque o tanque de água de volta na base de energia do humidificador.
- Conecte o equipamento na fonte de alimentação elétrica. Um "bipe" será ouvido indicando que o equipamento está conectado à energia.

- A luz indicadora “POWER” no painel de controlo principal acenderá.
- Agora, o equipamento pode ser ligado no painel do comando principal ou no comando remoto.
- Pressione o botão ON para ligar o equipamento
- Por padrão, o equipamento será ligado
 - Configuração baixa velocidade
 - Direção fixa
 - Configuração modo vento normal
- Depois de ligar o equipamento, você pode selecionar diferentes configurações de velocidade ou o modo de vento que preferir
- A tabela abaixo mostra quais interruptores executam quais funções de velocidade e vento

Comando Remoto	Painel de control principal	Luzes indicadoras	Características
OFF (desligado)		POWER	Modo Standby. O equipamento está pronto a ser usado mas ainda não está a operar.
ON/SPEED (velocidade)		LOW (baixo) MED (médio) HIGH (alto)	Pressione 1x - Velocidade vento baixa Pressione 2x - Velocidade vento média Pressione 3x - Velocidade vento alta
OSC		OSC	Pressione 1x - A cabeça da ventoinha vai oscilar Quando carrega novamente – A cabeça da ventoinha irá ficar fixa numa só posição
MIST (humidade)		MIST (humidade)	Press 1x - A ventoinha irá gerar humidade Quando pressiona novamente - A ventoinha irá para de gerar humidade
TIMER (temporizador)		0,5H 1H 2H 4H	Cada vez que carrega, o tempo aumenta em 30 minutos. O tempo máximo é de 7 horas e 30 minutos. Quando carregar outra vez, enquanto estiver programado para 7h e 30min, todas as configurações de tempo serão canceladas

<p>Remote Control Only (Comando Remoto Apenas)</p> <p>MODE (MODO)</p>	<p>NOR NAT SLEEP</p>	<p>Para selecionar diferentes opções de vento:</p> <ul style="list-style-type: none"> - Modo Vento Normal - Modo Vento Natural - Modo Vento Noturno
<p><u>Variable Mist</u> <u>Setting Switch</u> <u>(On the Power</u> <u>Base Only)</u></p> <p>Configurações de humidade</p> <p>(Apenas na base de energia)</p>		<p>Para ajustar o volume de humidade gerada:</p> <p>Anti-horário- Menor volume de humidade</p> <p>Sentido horário – Maior volume de humidade</p>

- Quando não houver água no tanque de água, a base de energia do humidificador deixará de funcionar e a luz indicadora mudará de verde para vermelho
- Caso isso ocorra, desligue o equipamento e encha novamente o tanque de água com água, para que você possa continuar a usar a função Humidade como e quando desejar
- O utilizador pode ajustar o ângulo de inclinação empurrando para baixo a partir do topo da grade ou puxando para cima a partir da parte inferior da grade

Cuidado: O equipamento deve sempre ser desligado ao fazer esse ajuste.

LIMPEZA

- Desligue e desconecte da fonte de alimentação antes de montar ou desmontar e antes de limpar
- Mantenha as saídas de ar na parte traseira do corpo principal livres de pó. Use um aspirador para remover quando necessário. Não tente abrir nenhuma abertura para remover pó
- As peças do ventilador devem ser limpas com sabão neutro e um pano húmido ou esponja
- Não permita que água ou outro líquido entre na carcaça do motor

CUIDADO: Não use detergentes abrasivos, produtos de limpeza químicos ou solventes, pois podem danificar o acabamento superficial dos componentes do equipamento

ESPECIFICAÇÕES

VOLTAGEM	AC 220~240V
FREQUÊNCIA	50~60Hz
POTÊNCIA	70W = 30 W (potência humidade) + 40W (potência ventoinha)
CAPACIDADE DO TANQUE	2L

EM CASO DE AVARIA, CONTACTE A NOSSA ASSISTÊNCIA TÉCNICA EM:
assistenciatecnica@sacrofil.pt

INFORMAÇÃO DE GARANTIA

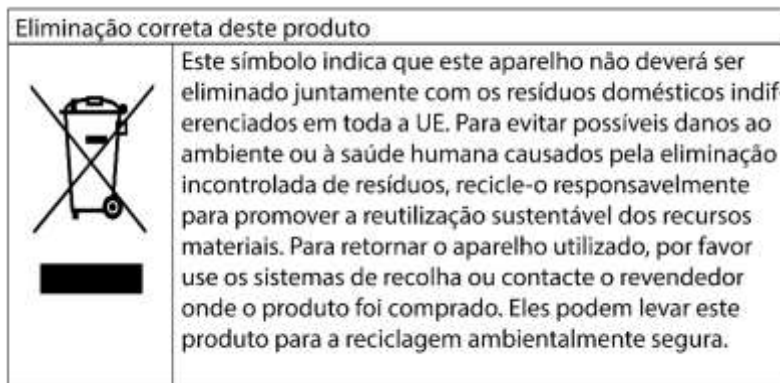
O fabricante fornece a garantia em conformidade com a legislação do país do consumidor em que o produto foi comercializado, a começar desde a data em que o aparelho é vendido ao consumidor final.

A garantia apenas cobre defeitos no material ou em defeitos de fabrico.

As reparações feitas na garantia só podem ser feitas por um centro de serviço autorizado. Quando fizer uma reclamação dentro da garantia, o recibo/fatura original (com data de compra) deve ser apresentado, caso não o faça os serviços centrais autorizados não poderão proceder a reparação em garantia pelo que terá que ser cobrado o valor da reparação.

A garantia não se aplica nos seguintes casos:

- Caso o aparelho esteja partido;
- Uso incorreto do aparelho, por exemplo; sobrecarga do aparelho, o uso não aprovado de acessórios
- Uso de força ou danos causados por forças exteriores
- Danos causados pelo mau uso, por exemplo; ligar a uma fonte de alimentação instável ou em não conformidade com as instruções de instalação;
- Desmontagem parcial ou completa do aparelho



CARTÃO DE GARANTIA

ATENÇÃO CARO CLIENTE:

INFORMAMOS QUE O APARELHO DEVE SER UTILIZADO SOMENTE PARA USO DOMÉSTICO E QUALQUER REPARAÇÃO NECESSÁRIA DEVERÁ SER EFECTUADA POR UM PROFISSIONAL DA MARCA, TENDO DOIS ANOS DE GARANTIA POR QUALQUER DEFEITO DE FABRICO.

CONTUDO SE O CLIENTE DESEJAR FAZÊ-LO POR SI PRÓPRIO OU POR ALGUÉM INDICADO POR ELE, PERDE AUTOMÁTICAMENTE O DIREITO Á GARANTIA E A SACROFIL NÃO SE RESPONSABILIZA POR QUALQUER DEFICIENCIA NO EQUIPAMENTO MANIPULADO POR PESSOAL NÃO AUTORIZADO.

PARA O APARELHO TER OS DOIS ANOS DE GARANTIA NECESSITA DE APRESENTAR ESTA FICHA DEVIDAMENTE PREENCHIDA OU TALÃO DE COMPRA. SE VERIFICARMOS QUE O CLIENTE NÃO POSSUI ESTES DOCUMENTOS, PODERÁ PERDER O DIREITO À GARANTIA E TODOS OS CUSTOS INERENTES À REPARAÇÃO SERÃO POR CONTA DO CLIENTE.

Modelo do aparelho: _____

Nome de cliente: _____

Data de aquisição: ____/____/____