



Radiador a Óleo

DB-844/7

DB-844/9

DB-844/11

DB-844/13



1. **AVISO:** A fim de evitar o sobreaquecimento, não cobrir o aquecedor
2. O aquecedor não deve ser colocado imediatamente abaixo de uma tomada.
3. Não utilizar este aquecedor nos arredores de uma banheira, de um duche ou de uma piscina.
4. Este aquecedor é enchido com uma quantidade precisa de óleo especial. As reparações que requerem a abertura do recipiente de óleo só devem ser feitas pelo fabricante ou pelo seu agente de serviço, que deve ser contactado se houver uma fuga de óleo.
5. Ao desmantelar o aquecedor, seguir os regulamentos relativos à eliminação do óleo.
6. Este aparelho pode ser utilizado por crianças a partir dos 8 anos de idade e por pessoas com capacidades físicas, sensoriais ou mentais reduzidas ou com falta de experiência e conhecimentos, se lhes tiver sido dada supervisão ou instruções relativas à utilização do aparelho de uma forma segura e fazendo compreender os perigos envolvidos. As crianças não devem brincar com o aparelho.
7. As crianças com menos de 3 anos devem ser mantidas afastadas, a menos que sejam continuamente supervisionadas. As crianças com idade a partir dos 3 anos e inferior a 8 anos só devem ligar/desligar o aparelho desde que este tenha sido colocado ou instalado na sua posição normal prevista e que tenham recebido supervisão ou instruções relativas à utilização do aparelho de forma segura e fazendo com que compreendam os perigos envolvidos. As crianças com idade a partir dos 3 anos e inferior a 8 anos não devem ligar, regular e limpar o aparelho ou efetuar a manutenção do utilizador.
8. As crianças devem ser supervisionadas para garantir que não brincam com o aparelho.
9. Se o cabo de alimentação for danificado, deve ser substituído pelo fabricante, pelo seu agente de serviço ou por pessoas com qualificações semelhantes, a fim de evitar um perigo.
10. **CUIDADO** - Algumas partes deste produto podem tornar-se muito quentes e causar queimaduras. Deve ser dada especial atenção aos locais onde crianças e pessoas vulneráveis estão presentes.

Parâmetros Técnicos

Modelo	Especificação	Voltagem	Frequência	I	II	III
DB-844/7	7 ELEMENTOS	220-240V~	50-60Hz	600W	900W	1500W
DB-844/9	9 ELEMENTOS	220-240V~	50-60Hz	800W	1200W	2000W
DB-844/11	11 ELEMENTOS	220-240V~	50-60Hz	1000W	1500W	2500W
DB-844/13	13 ELEMENTOS	220-240V~	50-60Hz	1100W	1500W	2600W



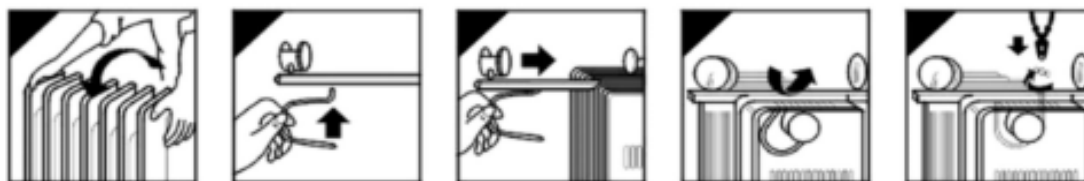
- 1- Pega
- 2- Botão termóstato
- 3- Comutador
- 4- Armazenamento de cabos
- 5- Roda
- 6- Elementos

Método de utilização

1. Abrir a caixa de embalagem, retirar o corpo e confirmar se o produto está intacto.
2. Antes de usar, certifique-se de que a tensão nominal da tomada é 220-240V AC, que a corrente nominal é superior a 15A e que existe um dispositivo de ligação fiável e seguro.
3. O aquecedor elétrico a óleo só pode ser utilizado depois de as rodas estarem devidamente instaladas. Consultar o método de instalação das rodas.
4. Método de utilização do tipo:
 - (1) Rodar o termóstato no sentido dos ponteiros do relógio até ao topo
 - (2) Ligar o comutador de alimentação para iniciar o aquecimento. Se precisar de aquecer rapidamente, ajuste o comutador de energia para a potência mais alta.
 - (3) Quando a temperatura ambiente corresponder às suas necessidades, pode ajustar o termóstato de volta até ouvir "clique". Neste momento, o aquecedor elétrico de óleo entrará num estado de temperatura constante e o termóstato funcionará à medida que a temperatura subir e descer.

Método de instalação

*Método de instalação das rodas:



1. Inverter o aquecedor elétrico de óleo com a parte de baixo para cima.
2. Fixar a placa giratória no corpo do aquecedor elétrico a óleo.
3. Instalar os rodízios no rodapé.
4. Após a instalação, virar o aquecedor elétrico de óleo com rodízios no chão e descansar durante 3 a 5 minutos antes da utilização.

Precauções

1. É estritamente proibido cobrir os orifícios de ventilação. O vestuário não deve ser colocado diretamente sobre o aquecedor elétrico de óleo para evitar incêndios.
2. O aquecedor deve ser cheio com óleo especial. Se o recipiente de óleo precisar de ser aberto durante as reparações, o trabalho só pode ser feito pelo fabricante. Se ocorrer uma fuga, contactar o agente de serviço pós-venda do fabricante.
3. O descarte do equipamento deve cumprir os regulamentos relevantes de descarga de óleo.
4. O aquecedor não deve ser colocado diretamente debaixo da tomada para utilização e devem ser instalados fios de ligação à terra e tomadas especiais fiáveis.
5. Quando o aquecedor não estiver sob guarda ou quando terminar a sua utilização, deverá desligar primeiro o interruptor de corrente e depois desligar a ficha de corrente.
6. Limpar a ficha de alimentação e esperar que o corpo arrefeça.
7. Se o fio flexível da fonte de alimentação for danificado, a fim de evitar perigo, deve ser substituído pelo fabricante, pelo seu departamento de manutenção ou departamento similar.
8. O aquecedor elétrico de óleo deve ser colocado sobre uma superfície plana para utilização.
9. Quando o aquecedor estiver a funcionar, é estritamente proibido tocar no seu corpo de modo a evitar queimaduras a altas temperaturas; por favor, preste especial atenção às crianças.
10. É proibido ligar e desligar o aquecedor, ligando e desligando a ficha do cabo elétrico em vez do interruptor
11. Não acionar o interruptor do aquecedor ou desligar a ficha do cabo de alimentação com as mãos molhadas de modo a evitar choques elétricos.
12. Não existe proteção abrangente para crianças ou pessoas com deficiências no aquecedor elétrico a óleo; as crianças devem ser supervisionadas para garantir que não brincam com o aquecedor.
13. Este produto só é adequado para uso interior e é proibido ser utilizado no exterior.
14. Não dobrar ou puxar o cabo elétrico para evitar o seu sobreaquecimento.
15. Não ligar a fonte de alimentação antes de a máquina ser montada para evitar acidentes.
16. Este produto não é adequado para pessoas com deficiências físicas, sensoriais ou intelectuais ou para aqueles que carecem de experiência e bom senso.

17. Desligar a ficha de alimentação antes de se mover e apenas mover a máquina após o arrefecimento. Deve ter-se cuidado ao movimentar-se. Não puxar o cabo de alimentação diretamente para mover a máquina.
18. Este produto não deve ser colocado ao lado de cortinas e mobiliário interior, mas deve ser colocado a mais de 1 metro de distância da parede e do mobiliário e onde não haja cobertura a menos de 1 metro do seu topo para facilitar a circulação de ar.
19. Não o utilizar ou armazenar num local húmido e poeirento durante muito tempo para evitar acidentes tais como corrosão da caixa exterior ou fugas devido à humidade.
20. Não desmontar a máquina e não modificar o produto de forma alguma para evitar perigo.
21. Retirar o cabo de alimentação da caixa do cabo de alimentação antes de ligar a máquina. É normal que o produto tenha um ligeiro som e odor durante o aquecimento.
22. Não utilizar água para enxaguar a máquina e não deixar cair água na tampa do aquecedor.
23. Não pendurar o cabo de alimentação na superfície dos dissipadores de calor do aquecedor para evitar queimaduras.
24. Se o aquecedor for coberto ou colocado incorretamente, pode causar incêndio. Portanto, não é permitido utilizar o aquecedor com um programador, temporizador ou qualquer outro dispositivo que possa ligar automaticamente a corrente.
25. Para evitar o sobreaquecimento, não cobrir o aquecedor.
26. Não utilizar este aquecedor à volta de banheiras, cabeças de aspersão ou piscinas.

Manutenção

1. A limpeza externa deve ser feita depois de desligar o interruptor, desligar a ficha da tomada e arrefecer a máquina.
2. Não a utilize num ambiente de alta temperatura ou numa chama aberta para evitar a descoloração ou deformação da máquina.
3. Limpar e manter como se mostra.
4. Após a limpeza e manutenção, colocar as peças na caixa de embalagem na ordem de embalagem original.
5. Quando a máquina não estiver em uso, guarde-a num local com boas condições de secagem e ventilação e evite esmagamento e colisão.
6. Esta máquina necessita apenas da limpeza e manutenção geral externa, nomeadamente, utilizar um pano macio com um detergente neutro para remover a sujidade da superfície da máquina, e depois secá-la com um pano seco.
7. Não enxaguar diretamente com água.
8. Não utilizar diluente, tolueno, loção ácida, óleo de lâmpada ou trapo químico para evitar a descoloração ou deterioração.

Eliminação

Protecção ambiental



Os resíduos da produção eléctrica não devem ser eliminados com os resíduos domésticos. Por favor, reciclar onde existam instalações. Verifique com a sua Autoridade Local ou retalhista para obter conselhos sobre reciclagem.

INFORMAÇÃO DE GARANTIA


O fabricante fornece a garantia em conformidade com a legislação do país do consumidor em que o produto foi comercializado, a começar desde a data em que o aparelho é vendido ao consumidor final.

A garantia apenas cobre defeitos no material ou em defeitos de fabrico.

As reparações feitas na garantia só podem ser feitas por um centro de serviço autorizado. Quando fizer uma reclamação dentro da garantia, o recibo/fatura original (com data de compra) deve ser apresentado, caso não o faça os serviços centrais autorizados não poderão proceder a reparação em garantia pelo que terá que ser cobrado o valor da reparação.

A garantia não se aplica nos seguintes casos:

- Caso o aparelho esteja partido;
- Uso incorreto do aparelho, por exemplo; sobrecarga do aparelho, o uso não aprovado de acessórios
- Uso de força ou danos causados por forças exteriores
- Danos causados pelo mau uso, por exemplo; ligar a uma fonte de alimentação instável ou em não conformidade com as instruções de instalação;
- Desmontagem parcial ou completa do aparelho

Eliminação correta deste produto	
	Este símbolo indica que este aparelho não deverá ser eliminado juntamente com os resíduos domésticos indiferenciados em toda a UE. Para evitar possíveis danos ao ambiente ou à saúde humana causados pela eliminação incontrolada de resíduos, recicle-o responsabilmente para promover a reutilização sustentável dos recursos materiais. Para retornar o aparelho utilizado, por favor use os sistemas de recolha ou contacte o revendedor onde o produto foi comprado. Eles podem levar este produto para a reciclagem ambientalmente segura.

CARTÃO DE GARANTIA

ATENÇÃO CARO CLIENTE:

INFORMAMOS QUE O APARELHO DEVE SER UTILIZADO SOMENTE PARA USO DOMÉSTICO E QUALQUER REPARAÇÃO NECESSÁRIA DEVERÁ SER EFECTUADA POR UM PROFISSIONAL DA MARCA, TENDO DOIS ANOS DE GARANTIA POR QUALQUER DEFEITO DE FABRICO.

CONTUDO SE O CLIENTE DESEJAR FAZÊ-LO POR SI PRÓPRIO OU POR ALGUÉM INDICADO POR ELE, PERDE AUTOMÁTICAMENTE O DIREITO Á GARANTIA E A SACROFIL NÃO SE RESPONSABILIZA POR QUALQUER DEFICIENCIA NO EQUIPAMENTO MANIPULADO POR PESSOAL NÃO AUTORIZADO.

PARA O APARELHO TER OS DOIS ANOS DE GARANTIA NECESSITA DE APRESENTAR ESTA FICHA DEVIDAMENTE PREENCHIDA OU TALÃO DE COMPRA. SE VERIFICARMOS QUE O CLIENTE NÃO POSSUI ESTES DOCUMENTOS, PODERÁ PERDER O DIREITO À GARANTIA E TODOS OS CUSTOS INERENTES À REPARAÇÃO SERÃO POR CONTA DO CLIENTE.

Modelo do aparelho: _____

Nome de cliente: _____

Data de aquisição: ____/____/____